

## LA *TERRA SIGILLATA* ALT IMPERIAL DE LA VIL·LA ROMANA DE TORRE LLAUDER. MODEL DE CONSUM D'UNA COMUNITAT PRIVILEGIADA

---

JOAN FRANCESC CLARIANA ROIG<sup>1</sup>  
Centre d'Estudis d'Arqueologia i Història de Mataró

Article lliurat el 9 d'abril de 2021. Acceptat el 27 d'abril de 2021

### RESUM

Torre Llauder és una vil·la romana que mostra una gran vitalitat, a jutjar per la quantitat i qualitat de les troballes que s'hi han estat portant a terme, donada la seva excel·lent ubicació, a tocar de la costa. És un lloc que estaria permanentment obert als diferents corrents comercials, on els canvis i novetats de tot tipus arribarien amb estricta puntualitat. Entre ells i en un lloc destacat hi hauria les ceràmiques fines en les diferents varietats de *sigillata*, que es varen produir a l'època alt-imperial romana, ja fossin les produccions itàliques, sudgàl·liques, tardoitàliques, hispàniques i africanes «A». Aquestes ceràmiques, totes elles, ens parlen indirectament de la vida quotidiana en aquesta vil·la, algunes vegades de quins havien estat els seus usuaris i, fins i tot, podem apreciar, en les inscripcions espontànies que ens han fet arribar, alguns trets, com el nom de l'usuari i a partir d'ell podem sovint deduir-ne la condició social; altres indicacions poden ser simplement numerals o esquemes, o dibuixos grafitats, de difícil comprensió per a nosaltres, i també cal destacar que una de les inscripcions trobades possiblement faria referència a un llibert del conegut fabricant de *tegulae* L-HER(*ennius*)-OPT(*atus*).

### PARAULES CLAU

Ceràmica romana, *sigillata*, vil·la romana, Torre Llauder.

1. E-mail: [jfclarianar@gmail.com](mailto:jfclarianar@gmail.com)

**The high imperial *Terra Sigillata* of the  
Roman Villa of Torre Llauder. Consumption model  
of a privileged community**

ABSTRACT

Torre Llauder is a roman villa that shows to have a great vitality, on the basis of the quantity and the quality of its discoveries found and for its excellent location close to the coast. It is a place where we see that it would be permanently open to the different trading flows, where the changes and novelties of any kind would arrive with strict punctuality. Among which, in an outstanding place, it would have been the thin ceramic in different varieties of *sigillata* that they were produced during the roman high-Imperial period, as they be Italian, south Gallic, late Italian, Hispanic and African "A" productions. All these ceramics, indirectly, tell us the daily life of this villa, a few times, of those who have been its users, and, even, we be able appreciate, in the spontaneous inscriptions that arrived, certain features, like the name of the users and as from him, frequently, it is possible to deduce his social status, other indications be able just numerals or schemes, or drawings graffito incised, that it is difficult for us to understand them. We should also be pointed out as one of the inscriptions found probably would do reference to a manufacturer's freedman of *tegulae* L·HER(ennius)·OPT(atus).

KEYWORDS

Roman pottery, *sigillata*, roman villa, Torre Llauder.

I. INTRODUCCIÓ

Les excavacions arqueològiques de la vil·la romana de Torre Llauder,<sup>2</sup> de Mataró, varen subministrar una quantitat força rellevant de ceràmica fina romana (*terra sigillata*), a la qual s'ha considerat necessari dedicar una tesi doctoral (Clariana, 2015b).

La vil·la es distribuïria en tres terrasses: a la més alta estaria situada la *pars urbana* amb diverses estances pavimentades amb mosaics *opus tessellatum*. En

2. Per a la cronologia de la vil·la, vegeu PREVOSTI; CLARIANA (1988, *passim*).

aquesta zona, actualment dins el Clos Arqueològic de Torre Llauder, veiem com les estances nobles, situades entre dos peristils, es distribueixen a l'entorn d'un petit atri amb *impluvium* central. Al nord es conserva la instal·lació del *balneum*. La resta dels espais devien estar destinats a activitats agrícoles i industrials (fabricació d'àmfores i fabricació de vidre, etc.) excepte dues estances de la segona terrassa pavimentades amb mosaics (Fig. 1-3).

Entre les diferents notícies de troballes arqueològiques que s'han produït des de principis del segle XVII, destaca l'esment al jaciment que fa Jeroni Pujades en el seu *Dietari i Coronica Universal del Principat de Catalunya*. No és fins a finals de març de l'any 1961 que Marià Ribas i el seu grup de col·laboradors varen portar a terme el primer tempteig arqueològic que va evidenciar la importància del jaciment.

Aquelles actuacions dels anys seixanta, així com les que més endavant es portaren a terme a finals dels seixanta i principis dels setanta, quan el Ministeri de l'Habitatge va procedir a rebaixar els terrenys de l'entorn i enderrocar la masia i torre de defensa, varen subministrar una quantitat molt significativa de materials arqueològics, de factura romana, dels quals aquí destaquem la *terra sigillata*. Materials que, posteriorment, gràcies als diaris d'excavació de Marià Ribas,<sup>3</sup> s'ha pogut determinar, en bona part, a quin lloc, o sector, del jaciment havien estat exhumats. D'altres molts, en no disposar d'aquesta informació, lamentablement, sols hem pogut indicar que procedeixen d'aquelles campanyes.

Posteriorment, en les campanyes dels anys vuitanta, un cop inaugurat el mur de contenció, es realitzaren les excavacions mitjançant el sistema de registre Harris, de metodologia estratigràfica, on es pogué observar amb detall els diferents contextos estratigràfics dels subsol de les estances nobles de la vil·la.

Més tard, entre els anys 2006 i 2010, es reprengueren les excavacions arqueològiques per part de l'Àrea d'Arqueologia del Museu de Mataró, que actuà en el peristil del costat oest.

L'estudi en qüestió recull tota la ceràmica fina alt-imperial, *terra sigillata*, exhumada en les actuacions que hem esmentat i s'identifiquen les varietats següents:

*Terra sigillata* itàlica

*Eastern sigillata* B

Producció A o *terra sigillata* de la badia de Nàpols

3. Els diaris d'excavació de M. Ribas es conserven a l'arxiu de la família Ribas-Khoury, a la qual agraïm la seva consulta.

Imitacions de *sigillata* itàlica

*Terra sigillata* tardoitàlica

*Terra sigillata* sudgàl·lica

*Terra sigillata* hispànica

*Terra sigillata* Africana A

## 2. BREU APROXIMACIÓ DELS MATERIALS

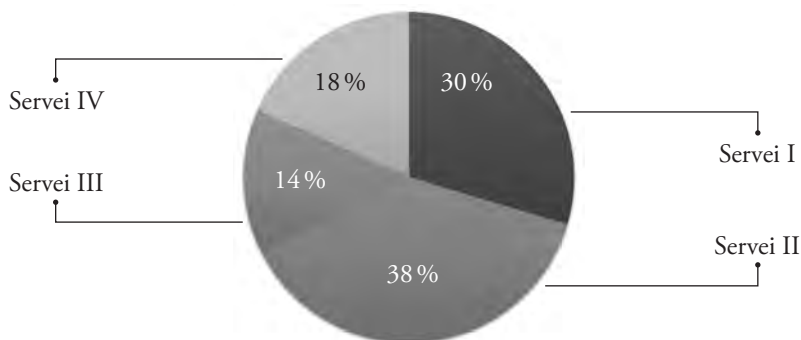
### 2.1. *Terra sigillata* itàlica

A jutjar per la informació que ens subministren les marques de terrissaire, creiem que la major part de les peces trobades d'aquesta producció provindrien del taller d'Arezzo, essent els altres centres productors de la península Itàlica presents de forma minoritària.

D'entre els vasos decorats (19 individus) predomina la forma de calze (formes *Conspectus* R 1. 1. 1; i R 9). Més excepcionals són els vasos de paret quasi vertical (*Conspectus* R 11 i R 12) i la forma de *skyphos*. Observem únicament dos individus que presenten marca de terrissaire intradecorativa corresponents a *M. Perennius Tigranus*. La resta són atribuïbles a aquest mateix terrissaire, a *Cn. Ateius*, *Rasinius* i *Publius Cornelius*.

En la producció llisa podem apreciar una presència destacada de vasos del servei I (quasi un 30%); no obstant, la més nombrosa és la del servei II (38%), mentre que xifres més modestes corresponen al servei III (14%) i al servei IV (18%):

**Serveis de taula *sigillata* itàlica**



LA *TERRA SIGILLATA* ALT IMPERIAL DE LA VIL·LA ROMANA DE TORRE LLAUDER.  
 MODEL DE CONSUM D'UNA COMUNITAT PRIVILEGIADA

Del material referenciat, molt poques són les peces que han estat trobades dins contextos estratigràfics que tinguin una certa coincidència amb la data real d'utilització, o de vida útil de l'objecte. En les produccions itàliques són molt significatives les troballes, encara que força escadusseres, tant dins les trinxeres de fonamentació de les estances de la zona dels mosaics com formant part dels estrats, o sorres de base,<sup>4</sup> on es troben conjuntament amb alguns fragments de ceràmica de parets fines del tipus sense vernís i una gran quantitat de materials de rebuig provinent dels abocadors del taller d'àmfores que hi hauria en el mateix indret. Veiem com en aquestes unitats estratigràfiques, datables dins el marge de temps entre el 15 aC i el canvi d'era, predominen les formes dels serveis I, II i IV de Loeschke, concretament les formes *Conspectus* 11. 1. 4; 12. 1; 18. 1. 1/18. 2. 5; 20. 4; 22; 13. 3. 1/14. 4. 1; 20. 4 i 22.

Veiem també en el següent gràfic la distribució per formes i exemplars de la producció llisa:

***Sigillata* itàlica de Torre Llauder. Quantificació i percentatges:**

Forma	Nombre individus	Percentatge
<i>Conspectus</i> 2	1	0,704%
<i>Conspectus</i> 4	5	<b>3,521%</b>
<i>Conspectus</i> 10	1	0,704%
<i>Conspectus</i> 11	1	0,704%
<i>Conspectus</i> 12	19	<b>13,380%</b>
<i>Conspectus</i> 13	1	0,704%
<i>Conspectus</i> 14	7	<b>4,929%</b>
<i>Conspectus</i> 15	1	0,744%
<i>Conspectus</i> 18	21	<b>14,788%</b>
<i>Conspectus</i> 20	8	<b>5,633%</b>
<i>Conspectus</i> 21	4	<b>2,816%</b>
<i>Conspectus</i> 22	51	<b>35,915%</b>

4. Amb el terme «sorres de base» ens estem referint a l'estrat inicial de la vil·la. No sabem si va ser conseqüència d'un anivellament previ del terreny o del moment final de terrisseria.

JOAN FRANCESC CLARIANA ROIG

Forma	Nombre individus	Percentatge
Conspectus 26	5	<b>3,521%</b>
Conspectus 27	2	1,408%
Conspectus 31	10	<b>7,04%</b>
Conspectus 32	1	0,704%
Conspectus 33	2	1,408%
Conspectus 34	1	0,704%
Conspectus 38	1	0,704%

142

(En negreta, els percentatges superiors al 2%).

## 2.2. *Eastern sigillata B*

Produïda a la zona oriental de la Mediterrània, destaquem la presència de tan sols dos individus que, a nivell d'estadístiques, aporten poc; no obstant això, indiquen un altre punt d'arribada a les costes de la península Ibèrica d'aquesta varietat ceràmica. La seva cronologia estaria situada dins la primera meitat del segle I dC i l'única marca de terrissaire present a Torre Llauder (ΧΑΡΙΣ) està molt estesa en jaciments de la zona d'on és originària.

## 2.3. *Terra sigillata de la badia de Nàpols o Producció A*

Amb una cronologia que es pot situar dins l'època d'August,<sup>5</sup> aquesta producció la veiem en una proporció gairebé imperceptible en relació amb les xifres totals. Observem la presència d'aquestes ceràmiques que, cronològicament, es comercialitzaven, sobretot vers el nord d'Àfrica, de manera paral·lela juntament amb les produccions de *sigillata* itàlica. Si bé a Torre Llauder n'hi arribaria poca,<sup>6</sup> en canvi en altres indrets de Catalunya com *Baetulo* o *Iesso*, el percentatge seria una mica més significatiu, però també poc representatiu.

5. Datable per les peces de Torre Llauder.

6. Únicament tres individus.

#### 2.4. Les imitacions de *sigillata* itàlica

Possiblement produïdes a la zona del golf de Lleó, també enregistrem la seva presència, si bé en xifres reals que gairebé no són destacables, ja que sols n'hem detectat dues peces. La seva cronologia vindria a coincidir amb la de les formes del servei I de la *sigillata* itàlica.

#### 2.5. *Terra sigillata* tardoitàlica

La seva presència a Torre Llauder, com la d'exemplars aïllats al jaciment del Moré, a Sant Pol de Mar, a *Baetulo* i en diferents punts de la geografia ibèrica, indica que el comerç amb aquella zona d'Itàlia encara estaria en actiu en època de la producció de la tardoitàlica, si bé amb unes xifres i uns percentatges discrets pel que fa a l'arribada d'aquests productes. La distribució bàsicament hauria estat per via marítima, i hauria afectat sobretot la costa est de la península. La seva cronologia aniria des de finals del segle I dC fins a l'època d'Adrià en el segle II dC, essent el de Torre Llauder un dels conjunts més representatius trobats a la península Ibèrica; en destaquem una peça de la forma Drag. 29 amb marca de terrissaire, SEX. M. F., així com diversos fragments d'aquesta producció (Fig. 4), un d'ells amb marca, SEX. M. P., i un fragment de vora de la forma Drag. 36 (Clariana, 1991: 55-70; Clariana, 2015b: 130 i sq).

#### 2.6. *Terra sigillata* sudgàl·lica

Cal destacar que les peces d'aquest tipus ceràmic trobades a Torre Llauder sembla que provindrien exclusivament d'un sol taller, el taller de la Graufesenque (Le Millau - França), i en tot el conjunt sols tenim una peça dubtosa de pertànyer al taller de Banassac.

En línies generals, i de manera molt esquemàtica, podem dir que, a Torre Llauder, abans del 40 dC hi ha poques peces de la producció de *sigillata* sudgàl·lica, però la mostra és suficientment significativa. També hem de tenir present que, en aquell moment, el comerç de les produccions itàliques encara es trobava actiu.

Entre els anys 40 i 60 dC veiem que hi ha una quantitat que podem qualificar com de proporció regular, d'acord amb la importància de l'establiment i comparant-ho amb altres vil·les.

El període del 60 al 80 dC podríem definir-lo com el moment de màxim consum d'acord amb els testimonis recollits. Fins i tot es pot suposar raonablement la possibilitat que es fessin compres directament als vaixells de transport, tal com explicarem més endavant.

Ja des dels anys 80 i a partir del 100 dC arriben menys peces, però en una proporció similar a la del segon període.

Vegem tot seguit la quantificació del material classificat segons formes:

***Sigillata* sudgàl·lica de Torre Llauder. Quantificació i percentatges**

Forma	Nombre individus	Percentatge
<b>Drag. 29</b>	152	<b>12,794%</b>
Drag. 30	10	0,84%
<b>Drag. 37</b>	240	<b>20,202%</b>
Drag. 11	1	0,084%
Hermet 4 o 5 (?)	1	0,084%
Hermet 7	1	0,084%
Hermet 13	1	0,084%
Knorr 78	2	0,168%
Ritt. 8	12	1,01%
Ritt. 9	10	0,84%
Ritt. 13	2	0,168%
<b>Drag. 15/17</b>	53	<b>4,461%</b>
Drag. 17	2	0,168%
<b>Drag. 18</b>	269	<b>22,643%</b>
<b>Drag. 24/25</b>	77	<b>6,481%</b>
<b>Drag. 27</b>	201	<b>16,919%</b>
<b>Drag. 33</b>	92	<b>7,744%</b>
<b>Drag. 35</b>	43	<b>3,619%</b>
Drag. 36	2	0,168%



LA *TERRA SIGILLATA* ALT IMPERIAL DE LA VIL·LA ROMANA DE TORRE LLAUDER.  
 MODEL DE CONSUM D'UNA COMUNITAT PRIVILEGIADA

Forma	Nombre individus	Percentatge
Hermet 29	1	0,084%
Drag. 44	1	0,084%
olpes	5	0,42%

1. 188

(En negreta, els percentatges superiors al 2%).

Observem com, en la producció llisa, el servei de taula de les formes Drag. 18 (pàtera) i Drag. 27 (copa) serien els més usuals, amb percentatges del 22,6% i el 16,9%. El següent servei de taula, el de les formes Drag. 15/17 (pàtera) i Drag. 24/25 (copa), obtenen percentatges més reduïts de l'ordre de 14,46% i 6,48% respectivament. Pel que fa a les formes decorades sobresurten, la Drag. 37 (Fig. 5) amb un 20,20% i la Drag. 29, amb el 12,79%.<sup>7</sup>

## 2.7. *Terra sigillata* hispànica

A la vista de les marques de terrissaire i peces decorades, podem afirmar que el centre productor que assortiria, de forma majoritària la vil·la de Torre Llauder, degué ser el dels taller riojans de *Tritium Magallum*. La seva llunyania geogràfica no fou cap impediment a l'època romana per fer arribar el seus productes vers el mercat, principalment el peninsular. Recordem que *Vareia*, el lloc que suposadament s'estableix com a punt de partida, era el darrer port fluvial de l'Ebre i des d'allà enviarien els seus productes fins a *Dertosa*<sup>8</sup> passant per *Caesaraugusta*.

Resulta sorprenent que a Torre Llauder arribés una quantitat tan considerable de *sigillata* hispànica, si ho comparem amb altres jaciments propers,

7. Cal indicar que, en la producció llisa, a Torre Llauder, no hi ha, o no s'han trobat, peces, especialment pàteres, de mesures més grans que les de consum usual. Veiem en la forma Drag. 18 pàteres estandarditzades que tenen un diàmetre de 16 cm de mitjana i, en algun cas aïllat, poden arribar als 17 cm. Per a les produccions decorades, la forma Drag. 29 presenta peces amb un diàmetre màxim de 24 cm, mentre que la resta no arriba als 21 cm de diàmetre. En les formes Drag. 37, la peça amb diàmetre més gran mesura 27 cm i la que se li apropa més presenta un diàmetre de 23,60 cm; la resta no arriba als 21 cm de diàmetre (igual que succeeix amb la forma Drag. 29).

8. *Dertosa* era, a la vegada, port marítim i fluvial. Vegeu Jàrraga *et al.* (2014: 151-152).

JOAN FRANCESC CLARIANA ROIG

en els quals podem veure que la seva presència és força baixa. Això succeeix a *Baetulo*, on Tarrats fa una estimació del 2,6%, molt llunyà del 38,8% d'itàliques i del 58,6% de sudgàl·liques (Tarrats, 1992: 167), resultats molt similars als de Madrid (1999: 283) en estudiar els segells de *Baetulo*.<sup>9</sup> A Empúries sembla que es poden aplicar paràmetres semblants.<sup>10</sup> Per alguna raó que desconeixem, la comarca del Maresme i, més concretament, Torre Llauder, va ser el centre de destí d'una quantitat força alta d'aquestes produccions. No sabem si el fet que la família d'algun dels seus propietaris tingués un possible origen a *Caesaraugusta*, com fou el cas de *C. Marius Aemilianus*, de la tribu Aniensis, podia haver contribuït a un major intercanvi de relacions comercials entre els dos punts.

Ens crida també l'atenció la presència d'altres produccions hispàniques, com poden ser les del taller de les palmetes (Fig. 6) o que provindrien de la zona d'*Uxama Argaela* i les produccions del taller d'Abella, prop de Solsona. D'aquest darrer hem arribat a comptar com a segurs 13 individus, la qual cosa podria ser l'índex d'unes certes relacions comercials amb la Catalunya interior. Com a singular hem de considerar la troballa d'una peça del taller de Mas d'en Corts, de Reus, a Torre Llauder. També hi ha un grup de peces que considerem fabricades a l'àrea catalana, però, ara per ara, sense possibilitat de determinar-ne amb seguretat el taller d'origen.<sup>11</sup>

En la següent llista de formes i percentatges podem veure quines eren les formes més freqüents en aquest jaciment pel que fa a la producció de *sigillata* hispànica:

### ***Sigillata* hispànica de Torre Llauder. Quantificació i percentatges**

Forma	Nombre individus	Percentatge
<b>Drag. 29 i Hisp 29/37</b>	<b>205</b>	<b>15%</b>
<b>Drag. 30</b>	<b>47</b>	<b>2,976%</b>
<b>Drag. 37-a</b>	<b>337</b>	<b>25%</b>

9. Aquilué (1987), ens dona unes xifres que poden semblar quelcom diferents, possiblement pel fet que, en el seu còmput, no inclou la *sigillata* itàlica. Per a aquest autor, a l'època de Domicià s'enregistra un 74% per a la sudgàl·lica; 22 % per a la hispànica, i un 4% per a l'africana «A», mentre que en el segle II dC les xifres són del 30%, el 15% i el 55%, respectivament (AQUILUÉ, 1987: 67 i 68).

10. Vegeu CAZURRO (1911: 297, fig. I); MEZQUÍRIZ (1961: vol. II, lám. 262 a 270); TREMOLEDA; CASTANYER i SANTOS (2014: 51, lám. 6, 2 i 3).

11. Això no obstant, entre elles n'hi ha una possiblement de Solsona i una altra amb possibilitats de correspondre (amb certs dubtes) al taller d'Ilerda.

LA TERRA SIGILLATA ALT IMPERIAL DE LA VIL·LA ROMANA DE TORRE LLAUDER.  
 MODEL DE CONSUM D'UNA COMUNITAT PRIVILEGIADA

Forma	Nombre individus	Percentatge
<b>Hispànica 37-b</b>	<b>130</b>	<b>9,67%</b>
Hispànica 40	2	0,148%
Hispànica 48	4	0,297%
Hispànica 2	2	0,148%
Hispànica 3	1	0,744%
olpes	3	0,223%
tancades	9	0,669%
Hispànica 4	5	0,297%
Hispànica 7	2	0,148%
Ritt. 8	2	0,148%
<b>Drag. 15/17</b>	<b>117</b>	<b>8,70%</b>
<b>Drag. 18</b>	<b>65</b>	<b>4,836%</b>
Drag. 24/25	1	0,744%
<b>Drag. 27</b>	<b>259</b>	<b>19%</b>
Drag. 33	6	0,33%
<b>Drag. 35</b>	<b>29</b>	<b>2,15%</b>
<b>Drag. 36</b>	<b>105</b>	<b>7,81%</b>
Ludowici Tb	1	0,744%
Hispànica 44	3	0,223%
Hispànica 77	2	0,148%
Hispànica 88	2	0,148%
Drag. 37 Abella	14	1,041%
Mas d'en Corts	1	0,744%

1. 344

(En negreta, els percentatges superiors al 2%).

Aquí podem apreciar com, en les formes llises, el servei de taula de les formes Drag. 15/17 (pàtera) i Drag. 27 (copa), serien els més freqüents, amb percentatges del 8,70% i el 19%. El següent servei de taula, el de les formes Drag. 36

(pàtera) i Drag. 35 (copa), tindrien percentatges més reduïts vers el 7,81% i 2,15%. A continuació vindria la Drag. 18 i la Drag. 33,<sup>12</sup> amb el 4,83% i el 0,33% respectivament. Entre les formes decorades sobresurten la forma Drag. 37-a amb un 25% i la Drag. 29 que, juntament amb la forma Hispànica 29/37, arriba al 15%.

## 2.8. *Terra sigillata africana* «A»

A Catalunya es constata com, encara que el comerç amb el nord d'Àfrica (concretament el provinent de la zona de l'actual Tunísia) ja era present des de l'època de la dinastia julioclàudia (primera meitat del segle I dC), no és fins a l'època de Domicià que, emprant les mateixes vies de penetració,<sup>13</sup> comencen a arribar a les nostres contrades les produccions de ceràmiques fines tipus *sigillata africana* «A» (Aquilué, 1985: 210; Aquilué, 1990: 1022).

De tot el volum de *sigillata africana* «A» trobat a Torre Llauder,<sup>14</sup> dins el grup de l'A-1, d'entrada ens crida l'atenció el fet que hi ha dues formes que sobresurten per damunt de la resta: són l'Hayes 3-B i l'Hayes 8-A,<sup>15</sup> amb unes xifres que superen més de 200 individus identificats per a cada una. Podem suposar que això podria molt bé indicar que possiblement aquestes dues formes conjuntes constituïrien un servei de taula o un joc de vaixel·la.<sup>16</sup>

12. Possiblement, la proporció reduïda d'aquesta forma indicaria que la Drag. 27 també faria servei de taula junt amb la Drag. 18, semblant al que succeeix en la *sigillata* sudgàl·lica.

13. Hi ha referències d'una ruta de navegació, força activa, que faria el trajecte des de les costes de Cartago fins a *Tarraco*, passant per les illes Balears (AQUILUÉ, 1990: 1022). Aquesta forta importació de ceràmiques fines, segons Nieto, seria conseqüència del fet que a l'Àfrica Proconsular, a partir del 70 dC té lloc un increment notable de la producció agrària (NIETO, 1991: 1020). Per contra, a Empúries (NIETO, 1993: 81) i, potser, també a *Iluro* i *Baetulo*, aquestes ceràmiques no haurien arribat per ruta directa sinó per via de redistribució.

14. No sabem si a *Iluro* i *Baetulo*, i per tant a Torre Llauder, el subministrament de redistribució de la *sigillata africana* «A» arribaria des de *Tarraco* o des de la zona portuària de Narbona, com sí que suposem que ho feia des d'aquesta darrera per a la *sigillata* sudgàl·lica. En canvi, per a *Emporiae*, Nieto considera la possibilitat que el subministrament arribés des de la ruta de redistribució de Narbona (NIETO, 1993: 81).

15. En altres jaciments, les xifres que més s'hi apropiarien serien les d'*Emporiae* amb 96 individus classificables dins la forma Hayes 3-B i amb 67 individus de la forma Hayes 8-A (NIETO, 1991: 562 i *sq.*).

16. Sobre els serveis de vaixel·la, vegeu també AQUILUÉ (1990: 832 i 833).

LA TERRA SIGILLATA ALT IMPERIAL DE LA VIL·LA ROMANA DE TORRE LLAUDER.  
 MODEL DE CONSUM D'UNA COMUNITAT PRIVILEGIADA

L'expansió de la *sigillata* africana «A» a la península Ibèrica, pel que sembla, seria desigual. Només fent una ullada als mapes de distribució geogràfica (Beltrán, 1990: 140, fig. 59) veiem que inicialment hi hauria unes rutes i un trànsit comercial que s'haurien anat consolidant al llarg del segle I dC i que posteriorment s'utilitzaren per fer arribar els productes, en aquest cas les ceràmiques fines com la *sigillata* africana «A», des del nord d'Àfrica fins a *Tarraco* i altres ciutats costaneres.<sup>17</sup> A l'interior la freqüència disminuiria, com també disminueix un cop passada la desembocadura del riu Guadalquivir.<sup>18</sup> Veiem que, mentre *Baelo Claudia* té uns percentatges alts (Bourgeois; Mayet, 1991: 384), aquests canvien radicalment tant a *Augusta Emerita* (Vázquez, 1985: 31-37) com a *Conimbriga* (Delgado, 1975: 249-251).

La presència de les diferents formes que veiem a Torre Llauder, és la següent:

***Sigillata* africana «A» de Torre Llauder. Quantificació i percentatges**

Forma	Nombre individus	Percentatge
Hayes 1	1	0,137%
<b>Hayes 2</b>	<b>43</b>	<b>5,914%</b>
Hayes 3-A	5	0,685%
<b>Hayes 3-B</b>	<b>219</b>	<b>30,123%</b>
<b>Hayes 3-C</b>	<b>16</b>	<b>2,200%</b>
Hayes 4-A	4	0,548%
Hayes 5-B	5	0,685%
Hayes 6-A	1	0,137%
<b>Hayes 6-B</b>	<b>17</b>	<b>2,338%</b>
<b>Hayes 6-C</b>	<b>22</b>	<b>3,026%</b>
Hayes 7-A	10	1,37%
<b>Hayes 8-A</b>	<b>221</b>	<b>30,398%</b>

17. En la distribució, podem veure que la ciutat de *Valentia*, possiblement per estar ben integrada en els mercats receptors de les produccions de *sigillata* hispànica, enregistra uns percentatges una mica reduïts de *sigillata* africana «A»; concretament, estaria en un 15% al segle II dC (ESCRIVÀ, 1989: 182).

18. Cfr. BONIFAY (2004: 447, fig. 252).

JOAN FRANCESC CLARIANA ROIG

Forma	Nombre individus	Percentatge
Hayes 8-B	1	0,137%
Hayes 8-B var.	1	0,137%
Hayes 9-A	10	1,37%
<b>Hayes 9-B</b>	<b>26</b>	<b>3,576%</b>
<b>Hayes 14-A</b>	<b>2*</b>	
<b>Hayes 14-B</b>	<b>13*</b>	
<b>Lamboglia 3 (indeterminat)</b>	<b>62*</b>	<b>10,591%</b>
Hayes 16	6	0,822%
Hayes 17-A	1	0,137%
Hayes 19	4	0,548%
Hayes 20	3	0,411%
Hayes 21	4	0,548%
Hayes 22	2	0,274%
Hayes 27	1	0,137%
Hayes 34	4	0,548%
Hayes 123	2	0,274%
Hayes 131	1	0,137%
Hayes 135. 2	1	0,137%
Hayes 140	2	0,274%
Hayes 147	2	0,274%
Hayes 156 var.	1	0,137%
Hayes 158	1	0,137%
Hayes 160	2	0,274%

727

(En negreta, els percentatges superiors al 2%).

A part de les formes Hayes 3-B i Hayes 8-A que hem comentat abans, veiem que obtenen percentatges significatius les formes Hayes 2, l'Hayes 3-C,

LA *TERRA SIGILLATA* ALT IMPERIAL DE LA VIL·LA ROMANA DE TORRE LLAUDER.  
 MODEL DE CONSUM D'UNA COMUNITAT PRIVILEGIADA

les Hayes 6-B i 6-C, així com l'Hayes 9-B, que se situen cronològicament en la banda de finals del segle I dC i fins a la primera meitat del segle II dC. En canvi, de la segona meitat del segle II dC, la que obtindria un percentatge més alt seria el grup de la forma Hayes14<sup>19</sup> (Lamboglia 3), que sumat puja a un 10,59%.

Cal destacar també que aquest jaciment ha subministrat dues formes gairebé desconegudes en les taules de classificació formal d'aquestes ceràmiques, com són una variant de la forma Hayes 8-B (Fig. 8) que, en lloc de tenir la usual forma de bol aquí la veiem com un petit plat i un fragment, incomplet, de *lagynos*, variant de la forma Hayes 156 (Fig. 9).

### 3. MARQUES DE TERRISSAIRE

Els resultats totals de les marques de terrissaire enregistrades a Torre Llauder, en les produccions itàlica, *eastern sigillata* B, tardoitàlica, sudgàl·lica i hispànica, donen unes pautes que no venen a coincidir amb els volums reals d'individus de cada grup. Així constatem que el nombre de marques de terrissaire de la sudgàl·lica és diverses vegades més gran que el de la hispànica, i que algunes d'aquestes primeres són repetides, fet que s'explicaria per la possibilitat que n'arribessin caixes senceres, com el casos coneguts de Culip IV (Nieto; Puig, 2001) i de la caixa Atkinson de Pompeia (Atkinson, 1914). En el cas de la producció hispànica ve motivat pel fet que a partir d'un moment determinat, que podem suposar aproximadament cap a principis del segle II dC, s'abandonaria la pràctica d'estampar el segell del terrissaire, per la qual cosa s'observa una davallada que no és proporcional amb el volum que arriba. Més modestes, però proporcionades al volum, són les xifres de les marques de les itàliques i les tardoitàliques, i finalment, un exemplar únic d'*eastern sigillata* B.

El total de la mostra és de 132 marques, distribuïdes segons el nombre d'individus i percentatges indicats seguidament:

<i>Sigillata</i> itàlica	<i>Eastern</i>	Tardoitàlica	Sudgàl·lica	Hispànica
27	1	2	80	22
20,3%	0,7%	1,5%	61%	16,5%

19. Indicats a la taula amb un asterisc.

JOAN FRANCESC CLARIANA ROIG

Marques de terrissaire identificades, agrupades segons tipus:

<i>Sigillata itàlica</i>	<i>Eastern s. B</i>	<i>Tardoitàlica</i>	<i>Sudgàlica</i>	<i>Hispànica</i>
ANI...	XAPIΣ	SEX·M·P	A. RIIS	ARG (2)
Ateius (3)		SEX·M·F	Bassus II	Caius Lucretius (2)
Cn. Ateius / Zoilus			Calvus II	Maternus Tritiensis
Mahes (2)			Canrugatus o Cabucatus	Sempronius
A. Avilius			Carantus II	Segius Avitus
Masa Calidius Strigo			L. Cosius Virilis	Valerius Firmus
Memmius			Crestio o Cres- tus (5)	Valerius Quietus
Octavius Proclus (2)			Crispus	O AE FIR
M. Perennius Tigranus (3)			Crucuro	...PAT
Philologus			Damonus B	...OVI
Philotas			Frontinus I (2)	
Protus			Habitus I	
Quartio			Ingenuus	
Rasinius			Iucundus I B	
A. Titius Figulus Arretinus			C. Iulius Clemens (2)	
L. Titius Copo			Iullinus	
Vinicius			Iustus	
Volusenus (2) (roseta)			Labio	
			Maccarus (8)	
			Min...	
			Mommo (7)	
			Niger (3)	
			Passienus	
			Patricius (7)	
			Primus I (4)	



LA TERRA SIGILLATA ALT IMPERIAL DE LA VIL·LA ROMANA DE TORRE LLAUDER.  
 MODEL DE CONSUM D'UNA COMUNITAT PRIVILEGIADA

<i>Sigillata</i> itàlica	<i>Eastern s. B</i>	Tardoitàlica	Sudgà·lica	Hispànica
			Primus II	
			Rogatus	
			T. Rufinus (2)	
			Rusticus	
			Sabinus II	
			Secundus II	
			Sextius Cantus	
			Severus II	
			Silvinus II (6)	
			Tertius	
			L. Tertius Secun- dus	
			Vitalis (6)	
			OFDN	
			CILNSO	

(En les marques de les quals s'ha trobat més d'un exemplar, se n'indica el nombre dins d'un parèntesi. No s'inclouen en la llista els fragments de marques sense possibilitats d'identificació a causa del seu estat de conservació.)

#### 4. ELS GRAFITS I L'ONOMÀSTICA

Les inscripcions i els grafits documentats són testimonis que ens indiquen, una vegada més, el valor de la ceràmica *sigillata* com a suport epigràfic. Es pot veure com, entre les inscripcions enregistrades, algunes fan referència al possible nom de l'usuari (EROTE, PLATO/..., NICE(NIS) o NICE(PHORUS),<sup>20</sup> IUC(UNDUS), noms que semblen més aviat propis de persones de condició servil. Dos d'ells semblen correspondre a cognoms romans ben

20. Vegeu IRC V, 45.

coneguts V. SERANUS,<sup>21</sup> i VA(LERIA) T(H)ALLUSA.<sup>22</sup> Un sol exemplar, en *sigillata* itàlica, està escrit en alfabet ibèric, la qual cosa ens indica la presència de gent autòctona del país a la vil·la romana de Torre Llauder a l'època d'August. En determinats casos podem pensar que la inscripció pot fer referència a una indicació numeral. Com a excepcional hem de definir un fons de copa de *terra sigillata* hispànica Drag. 27, que inicialment es considerà referit a un acte religiós i posteriorment ha estat interpretat com a *Heren(n)io L(uci) l(iberto) restituit* (Fig. 7) i per tant amb possible vinculació amb el fabricant de *tegulae* en tant que Torre Llauder es considera un dels possibles llocs productors (Gorostidi; Clariana, 2017).

Les *tegulae* amb la marca de fabricant *L. Herennius Optatus* s'han identificat en jaciments d'una llarga franja costanera que comprèn des d'Elx fins a Nàpols, entre els quals hi ha una forta incidència a l'àrea catalana i un dels punts és Torre Llauder. Per tant, aquest grafit permet conjecturar la seva relació amb *Barcino*, en la mateixa època, única ciutat de l'Imperi on apareixen personatges d'aquest nom. A partir d'aquí podem suposar que la vil·la hauria estat en mans d'aquesta família cap a la fi del segle I dC i el començament del II dC, que devia tenir altres propietats de *fundi* en l'arc mediterrani referit, així com un comerç actiu, segurament de cabotatge, entre ells per via marítima (Rodà, 2016: 39). Fins hi tot es podria pensar que en aquest comerç viatgessin les ceràmiques sigil·lades.

Hom creu que la tendència a escriure o grafitar la ceràmica sembla que aniria minvant en l'espai cronològic comprès entre els anys 100 i 150 dC. Possiblement l'explicació del fenomen s'hauria de cercar en una pèrdua del nivell d'alfabetització per part dels usuaris;<sup>23</sup> així, les peces de *sigillata* africana «A» de Torre Llauder sembla que els únics grafits que presenten serien dibuixos esquemàtics.

21. Vegeu IRC V, 22, on donen una interpretació com V(asum) o V(ibi) SERANI. El cognom SERANUS està documentat també a Isona (IRC II, 24), a Caldes (IRC I, 42) i a *Barcino* (IRC IV, 59).

22. Inicialment, s'havia interpretat de forma incerta com «IAQVERAI IM/.. » (Clariana, 2013-B: 6, núm. 15). Els autors d'IRC, donen una lectura com «Va(leria) T(h)allusa» (IRC V, 44), apuntant la coincidència amb el nom de l'esposa d'un sevir augustal de *Barcino* del segle II dC (IRC IV, 113). Cal matisar que la peça de Torre Llauder, en tant que porta marca de terrissaire, està datada a partir del 15 dC.

23. BUSTAMANTE (2013: 21).

LA *TERRA SIGILLATA* ALT IMPERIAL DE LA VIL·LA ROMANA DE TORRE LLAUDER.  
 MODEL DE CONSUM D'UNA COMUNITAT PRIVILEGIADA

**Grafitis documentats segons els tipus ceràmics**

<i>Terra sigillata</i> itàlica	Tardoitàlica	Sudgàl·lica	Hispànica	Africana «A»
IROTI..	K	EV/..	LINA/...(?)	IV/..
.../LVCT/...		V SIIRANI	.. /OER (?)	asteriscs (3)
VA(Ieria) TALLVSA?		AE/...	X	
D (?)		LA (?)	X	
CE. BA. TI (?) CA. TU (en alfabet ibèric)		CRII/..	PLATO/...	
		VI	asterisc	
	dibuix geomètric		IIROTI / EIIROTI	
		IVC/..	dibuix (?)	
		X	X (3)	
		X (?)	.../AVA/...	
		.../AC	símbol geomètric	
			EPN/...	
			X	
			NICII	
			II·IRII <sub>II</sub> IO L^L	
			RIISTITVIT /.	
			SA	

## 5. CONCLUSIONS

### 5.1. El comerç i el consum de la ceràmica *terra sigillata* alt imperial

Els resultats globals de la *terra sigillata* enregistrada de Torre Llauder ens permeten estudiar l'expansió de les diferents produccions, que tindrien un radi d'acció o territori d'influència per a la seva comercialització, el que avui en diríem *mercat*. Així observem, en el primer moment, quan la itàlica gairebé no té competidors, que aquesta, quan arriba, ho fa amb un percentatge força reduït d'un 4%, fenomen que no és exclusiu únicament de Torre Llauder, sinó que també es pot fer extensiu, com hem vist, a altres vil·les de la zona catalana.

---

 JOAN FRANCESC CLARIANA ROIG
 

---

Hem anat veient com a l'entorn dels anys 40 dC,<sup>24</sup> aproximadament, les importacions de La Graufesenque van arraconant la *sigillata* itàlica: a les ciutats costaneres és on es pot apreciar més el fenomen. A Torre Llauder la sudgàl·lica està en el 35%. No obstant això, a la zona de *Tarraco*, a les vil·les que es coneixen (casos dels Antígons, Mas d'en Gras i els Munts), aquestes ceràmiques arribades del sud de la Gàl·lia assoleixen uns percentatges que oscil·len des del 5,37% al Mas d'en Gras fins al 8,58% als Antígons, i més al sud, prop de *Dertosa*, a la vil·la romana de Casa Blanca el percentatge es redueix fins al 0,86%. Sembla que la causa d'aquest descens més aviat l'hauríem de cercar en la proximitat amb la mateixa ciutat de *Dertosa* i com llur port fluvial hauria estat un punt d'arribada per a la redistribució de les produccions de *sigillata* dels tallers de la Rioja (*Tritium Magallum*). Per contra, a la banda de Girona, aquests percentatges es capgiren i la causa la podem cercar en la proximitat de les vil·les de Vilauba i Els Tolegassos amb *Emporiae*; així, veiem com els percentatges estan just per sota del 50% en les importacions de sudgàl·lica, en detriment de la hispànica, que sols tindria els valor simbòlics de 4,25% per als Tolegassos i 0,873% per a Vilauba. Aquest fenomen possiblement estaria relacionat amb el fet que la ruta comercial marítima podria haver finalitzat en un límit hipotètic que podríem situar a la desembocadura del riu Besòs, ja que la ciutat romana de *Baetulo* també obté uns percentatges força baixos de *sigillata* hispànica, de manera que la vil·la romana de Torre Llauder, amb un 39%, és un cas excepcional que possiblement podríem relacionar amb la teoritzada vinculació dels propietaris de la vil·la (*C. Marius Aemilianus*) amb la ciutat de *Barcino* o fins i tot de *Caesaraugusta*.

Molt diferent seria el comportament de la *sigillata* africana «A». A nivell peninsular hem vist que tindria una distribució desigual. Per un costat s'observa com un dels límits seria la desembocadura del riu Guadalquivir, ja que les ciutats situades cap a l'oest, com *Conimbriga* i *Augusta Emerita*, registren uns percentatges força discrets. Quelcom semblant, però amb no tanta intensitat, succeiria a *Valentia* on, a finals del segle I dC, el percentatge estaria en l'1,6%, però a mitjans del segle II dC, quan ja quasi no arriben les produccions del sud de la Gàl·lia, el percentatge puja fins al 15%, mentre que la hispànica enregistra un percentatge del 75% (Escrivà, 1989: 177 i 182). A nivell de Catalunya, *Tarraco* hauria estat un punt clau d'arribada d'aquest productes; així, al jaciment

24. NIETO (1991: 1020), el 40 dC és la data que vindria a coincidir amb un gran augment de producció a La Graufesenque.

del carrer Gasòmetre, 18, s'enregistra un 51% de *sigillata* africana «A» (Fernández; Remolà, 2008: 95) i també, tal com hem vist abans, s'enregistrarien percentatges alts en el camp. A Torre Llauder, el percentatge és d'un 21%.

## 5.2. Interpretació arqueològica i històrica a partir de les dades obtingudes dels materials de Torre Llauder

A Torre Llauder, les xifres de presència de produccions itàliques estan en unes proporcions força normals i amb unes quantitats lògiques si ho comparem amb altres indrets i d'acord amb la importància del lloc i el volum d'excavació realitzat. Paral·lelament, en el mateix moment, a l'època d'August i Tiberi, trobem altres varietats com són la producció A de la badia de Nàpols, l'*eastern sigillata* B i les imitacions de la *sigillata* itàlica. L'arribada d'aquestes darreres peces, per la seva escassetat, podia ser fruit d'un comerç més singular i puntual.

En el ventall temporal que va des del 30 aC fins al 30 dC, aproximadament, la vil·la hauria experimentat canvis notoris, com seria que la indústria de fabricació d'àmfores i altres ceràmiques comunes que hi hauria en aquell indret des de, possiblement, el 40 aC, creiem que hauria deixat d'existir pels volts del 15 aC; no obstant això, no sabem si prosseguiria en un altre indret de la vil·la. Entre el 15 aC i el canvi d'era hauria tingut lloc la transformació arquitectònica de la vil·la, moment històric que vindria a coincidir amb l'adequació de la via Augusta al seu pas pel Maresme. Aquesta passava a 500 metres al nord de la vil·la romana de Torre Llauder. Recordem així mateix que l'any 1954 a Vilassar de Mar (Ribas, 1964: 153-157) fou descobert un dels seus mil·liaris.<sup>25</sup> No sabem fins a quin punt aquestes transformacions de la vil·la podrien ser el reflex d'un canvi de propietat o potser el resultat d'uns canvis o millores de l'activitat econòmica.

El moment cronològic en el qual les xifres de material comencen a augmentar significativament estaria situat a mitjan segle I dC. És el moment en què estan arribant en quantitats destacables les produccions sudgal·liques; poc temps després ho faran les hispàniques i, a finals del segle I, arribaran les primeres sigil·lades africanes «A». El darrer quart del segle I dC, la vil·la possiblement estaria dins l'òrbita dels *Herennii*, i això vindria a coincidir amb el moment de

25. FABRE; MAYER I RODÀ (1983: 122-123) daten el mil·liari de Vilassar de Mar entre els anys 9-8 aC.

màxima diversitat i concentració de materials. Malgrat això, pràcticament no ha estat possible la constatació d'aquest fet amb la presència palpable d'uns estrats arqueològics clars, i d'aquí ve la importància de l'estudi de conjunt de la *terra sigillata* de Torre Llauder.

A principis del segle II dC seguiria la mateixa tendència de finals del segle I dC. Això no obstant, aniria baixant l'arribada de productes del sud de la Gàl·lia. També és el moment al qual corresponen les tardoitàliques trobades a la vil·la. Durant aquest segle podem suposar, per la presència del pedestal dedicat a *C. Marius Aemilianus*, que aquesta vil·la hauria estat una propietat seva i de la seva nissaga. Aquest personatge, de la tribu Aniensis, probablement originari de *Caesaraugusta*, no sabem fins a quin punt podia haver contribuït a la intensificació de les relacions comercials amb l'interior de la província Tarraconense i, a la vegada, amb la significativa arribada de *terra sigillata* hispànica. A mitjan segle II va minvant la presència dels productes hispànics de la Rioja mentre va augmentant la *sigillata* africana A-1 que progressivament va passant cap a l'A-2 com a vaixel·la fina que va esdevenir predominant. En aquesta segona meitat del segle II es troben les peces del taller d'Abella que probablement arribarien a conseqüència del comerç amb l'interior del país.

Durant el primer terç del segle III, no sabem fins a quin punt podria haver tingut lloc un canvi de propietat de la vil·la, el qual possiblement caldria englobar en un fenomen més general de concentració de la propietat,<sup>26</sup> que tindria el seu reflex en les luxoses reformes de les vil·les més riques. Pels testimonis trobats a Torre Llauder, hem vist que aquestes reformes tingueren lloc a la *pars urbana* de la vil·la a l'època severiana. Les obres realitzades a Torre Llauder van requerir el creixement i l'anivellament dels paviments previs a la instal·lació dels mosaics al seu damunt. Això propicià que al dessota es poguessin exhumar uns estrats segellats, que ens informen de la diferent tipologia de materials d'aquell moment (*facies mobiliar*) amb una cronologia força precisa. La bona conservació de l'estratigrafia i la riquesa de la vil·la han permès un estudi ceràmic que permet la comparació de dades de *terra sigillata* de Torre Llauder amb algunes de les grans excavacions costaneres romanes de la península Ibèrica i que la situa entre els grans jaciments de referència de la franja costanera de la Mediterrània occidental.

26. Vegeu PREVOSTI (2005: 436-439); JÁRREGA (2008: 130); PONS (1994: 231).

LA *TERRA SIGILLATA* ALT IMPERIAL DE LA VIL·LA ROMANA DE TORRE LLAUDER.  
 MODEL DE CONSUM D'UNA COMUNITAT PRIVILEGIADA

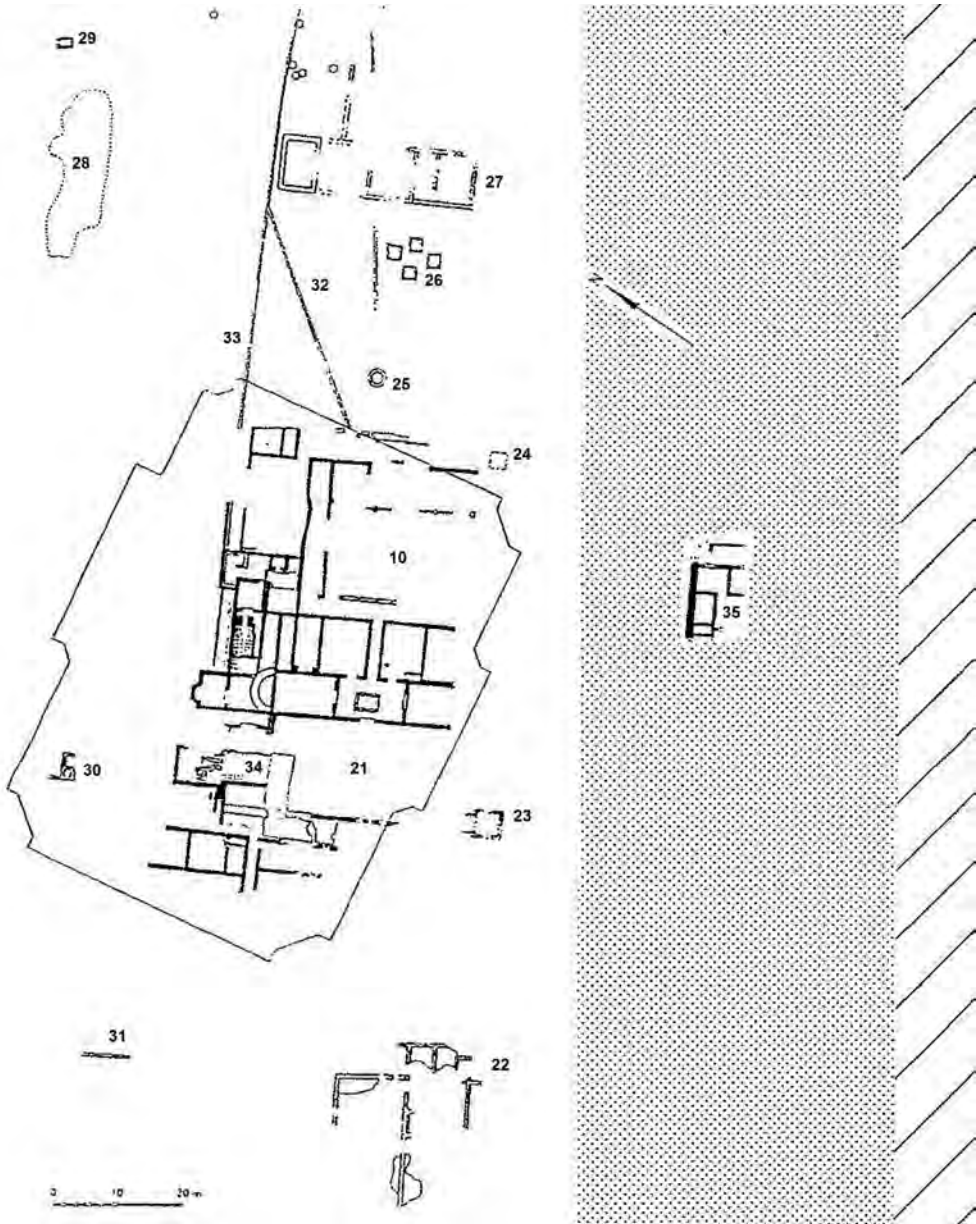


Figura 1. Planta de les restes de la vil·la romana de Torre Llauder (Mataró).



JOAN FRANCESC CLARIANA ROIG

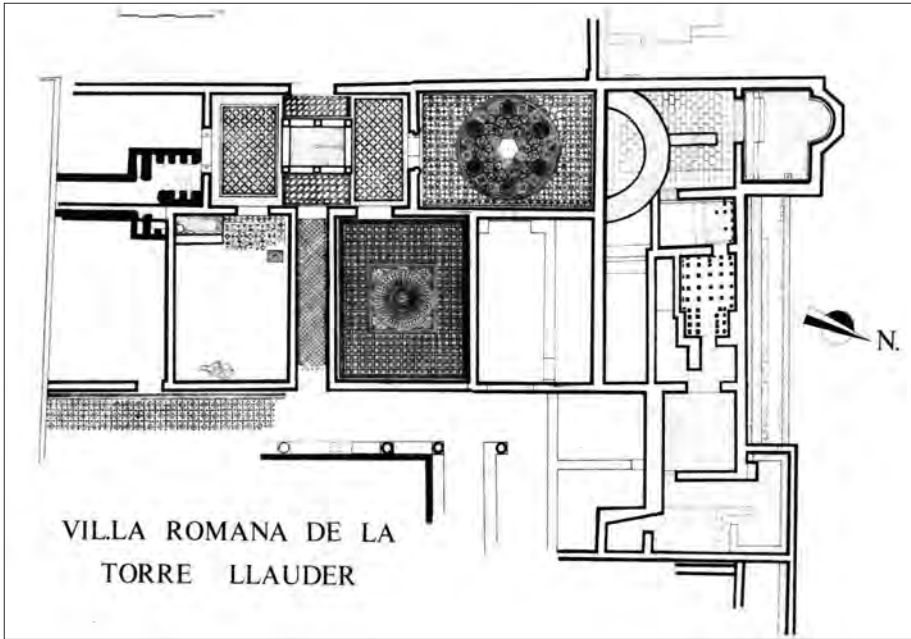


Figura 2. Planta de la *pars urbana* de Torre Llauder amb reconstrucció dels mosaics (dibuix: M. Ribas).



Figura 3. Detall del mosaic policrom de l'aula principal de Torre Llauder (foto: J. F. Clariana).



LA TERRA SIGILLATA ALT IMPERIAL DE LA VIL·LA ROMANA DE TORRE LLAUDER.  
 MODEL DE CONSUM D'UNA COMUNITAT PRIVILEGIADA

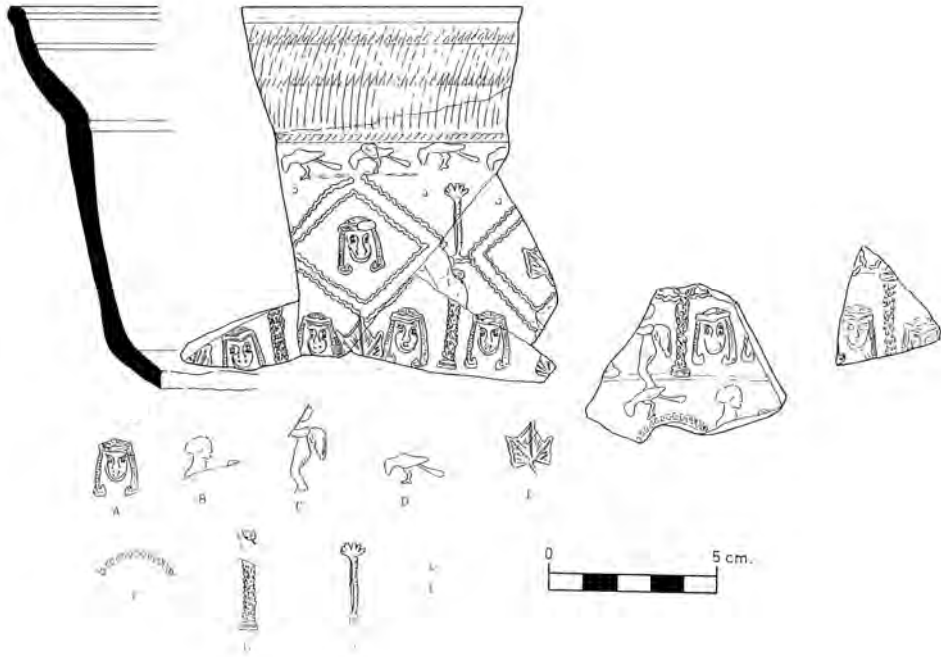


Figura 4. Fragment de bol carenat forma Drag. 29, de *sigillata* tardoitàlica.

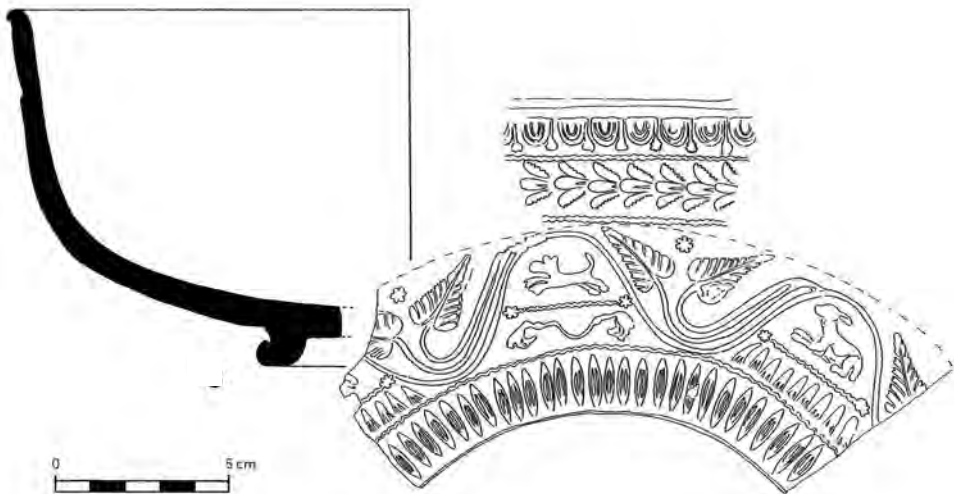


Figura 5. Bol hemisfèric, forma Drag. 37, de *sigillata* sudgàlica.

JOAN FRANCESC CLARIANA ROIG

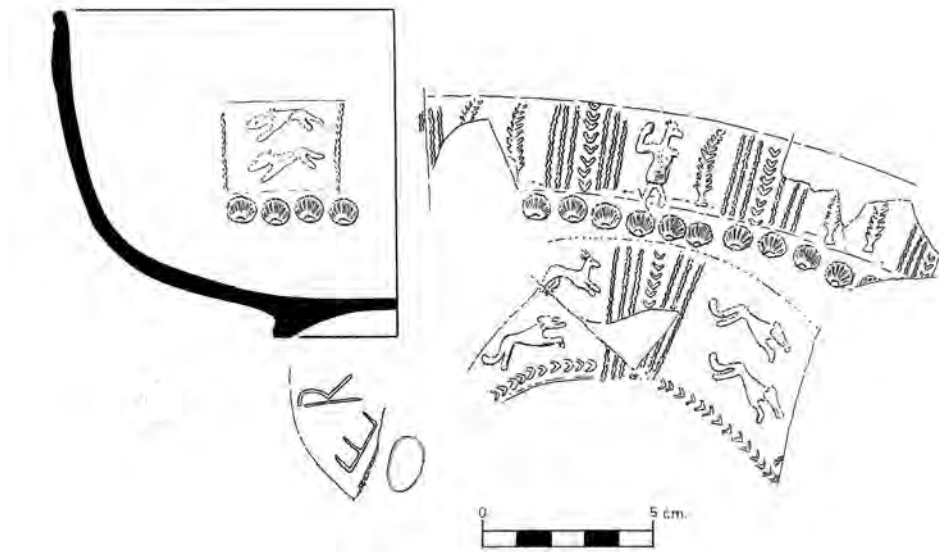


Figura 6. Bol, forma Hispànica 29/37, de *sigillata* hispànica, del «taller de les palmetes».

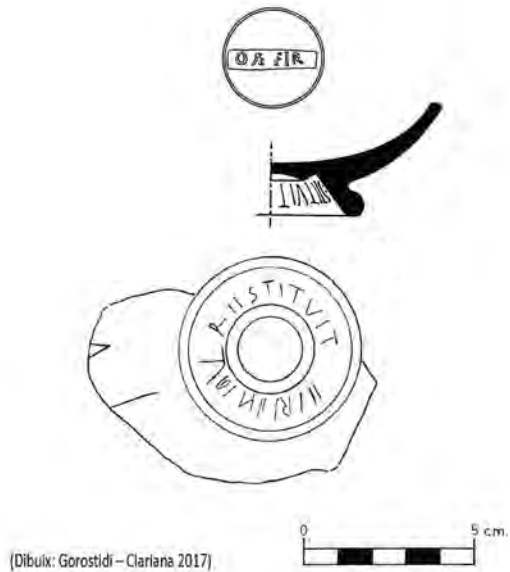


Figura 7. Fragment de bol de *sigillata* hispànica amb grafit d'un llibert de *L. Herennius*.

LA TERRA SIGILLATA ALT IMPERIAL DE LA VIL·LA ROMANA DE TORRE LLAUDER.  
 MODEL DE CONSUM D'UNA COMUNITAT PRIVILEGIADA

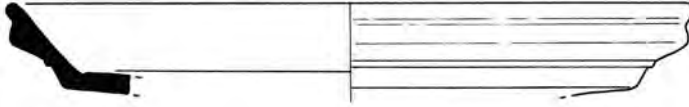


Figura 8. Fragment de pàtera de *sigillata* africana «A», forma variant de Hayes 8.

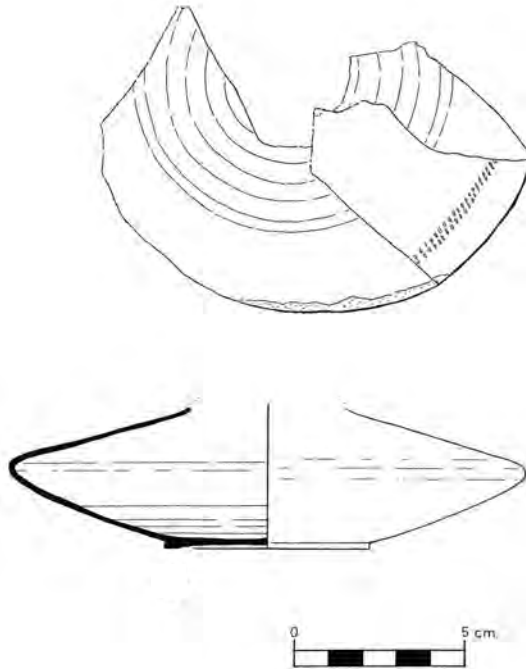


Figura 9. Fragment de *lagynos* de *sigillata* africana «A»,  
 forma variant de Hayes 156.

BIBLIOGRAFIA

- A. V. (1981). *Atlante delle forme ceramiche I. Cerámica fine romana nel bacino Mediterraneo (Medio e tardo Impero)*. EAA. Roma (=Atlante 1981).
- AQUILUÉ, X. (1985). «Algunas consideraciones sobre el comercio africano. Tres facies características de la cerámica común africana de época alto-imperial». *Empúries*, núm. 47 (Barcelona), p. 210-222.
- (1987). *Las cerámicas africanas de la ciudad romana de Baetulo (Hispania Tarraconensis)*. Oxford.
- (1990). «Relaciones económicas, sociales e ideológicas entre el norte de África y la Tarraconense en época romana: las cerámicas de producción africana procedentes de la colonia Iulia Urbs Triumphalis Tarraco». Tesis doctoral dirigida per P. de Palol. Universitat de Barcelona.
- (1992). «Comentaris entorn a la presència de les ceràmiques de producció africana a Tàrraco». A: *Miscel·lània arqueològica a Josep M. Recasens*. Tarragona, p. 25-33.
- AQUILUÉ, X.; CASTANYER, P.; SANTOS, M., i TREMOLEDA, J. (2005). «Presencia de producciones sigillatas sudgálicas en las excavaciones realizadas en el foro de la ciudad romana de Empúries (l'Escala Alt Empordà)». A: *La difusió de la terra sigillata sudgàlica al nord d'Hispania*. Barcelona, p. 199-239.
- (2008). «L'evolució dels contextos ceràmics d'Empúries entre els segles II aC i VII dC». A: *SFECAG, Actes du Congrès de l'Escala-Empúries*. Marsella, p. 33-62.
- ATKINSON, D. (1914). «A hoard of samian ware from Pompei». *Journal of Roman Studies*, núm. IV. Londres, p. 27-64.
- BELTRÁN, M. (1990). *Guía de la cerámica romana*. Saragossa.
- BONIFAY, M. (2004). *Études sur la céramique romaine tardive d'Afrique*. Oxford.
- BOURGOIS, A.; MAYET, F. (1991). *Fouilles de Belo VI, Les Sigillées*. Madrid.
- BRU, J. (1963). *Les terres valencianes durant l'època romana*. València.
- BURÉS, L.; BUXEDA, J.; GURT, J. M.; PALET, J. M.; PLANAS, C., i TUSET, F. (1989). «Caracterización de las producciones de Terra Sigillata Hispánica del horno cerámico de Abella (Naves, Solsonès). Resultados preliminares». A: *Actes du Congrès de la Société Française d'Étude de la Céramique Antique en Gaule, Lezoux 1989*. Marsella, p. 175-179.

- BUSTAMANTE, M. (2013). «*La Terra Sigillata Hispánica en Augusta Emerita. Estudio tipocronológico a partir de los vertederos del suburbio norte*». A: *Anejos de Archivo Español de Arqueología*, LXV. Madrid.
- BUXEDA, J.; GURT, J. M. (1991). «La TSH de l'atelier d'Abella (Naves, Catalogne). Problèmes technologiques». A: *Actes du Congrès de la SFECAG, Cognac 1991*. Marsella, p. 431-434.
- CABRELLES, I.; GEBELLÍ, P. (2011). «La terrisseria romana del Mas d'en Corts (Reus)». A: PREVOSTI, M.; GUITART, J. (dirs. ), *Ager Tarraconensis*, núm. 2. Tarragona, p. 496-546.
- CARANDINI, A. (1968). «Sigillata chiara». *Ostia I. Studi Miscellanei*, núm. 13. Roma, p. 25-61.
- CASAS, J. (1999). «La sigil·lada sud·gàl·lica de la vil·la romana dels Tolegassos (Viladamat, Alt Empordà)». *Anuari de l'Institut d'Estudis Empordanesos*, núm. 32. Figueres, p. 21-79.
- CASAS, J.; NOLLA, J. M. (1993). *L'abocador oriental de la vil·la de Tolegassos (Viladamat, Alt Empordà)*. Girona.
- CASTANYER, P.; SANMARTÍ, E.; SANTOS, M.; TREMOLEDA, J.; BENET, C.; CARRETÉ, J. M.; FÀBREGA, i X.; ROCAS, X. (1993). «L'excavació del kardo B. Noves aportacions sobre l'abandonament de la ciutat romana d'Empúries». *Cypsela*, núm: X. Girona, p. 159-194.
- CASTANYER, P.; TREMOLEDA, J. (1999). *La vil·la romana de Vilauba. Un exemple de l'ocupació i explotació romana del territori a la comarca del Pla de l'Estany*. Girona.
- CAZURRO, M. (1911). «Los vasos aretinos y sus imitaciones galoromanas en Ampurias». A: *Anuari de l'Institut d'Estudis Catalans*. Barcelona, p. 296-360.
- CLARIANA, J. F. (1991). «Presencia de Terra Sigillata tardo·itàlica en la villa romana de Torre Llauder (Mataró)». A: *Rei Cretariae Romanae Favtorvm*, Acta XXIX-XXX, 1991-A, p. 55-70.
- (1998). «La sigil·lata itàlica·aretina decorada provinent de la vil·la romana de Torre Llauder (Mataró - el Maresme)». *Laietània*, núm. 11. Mataró, p. 97-107.
- (2010). «Ceràmiques d'importació singulars provinents de la vil·la romana de Torre Llauder (Mataró)». A: *XXVI Sessió d'Estudis Mataronins 2009*. Mataró, p. 25-42.

- (2012). «Marques de terrissaie en “Terra Sigillata” Hispànica de la vil·la romana de Torre Llauder (Mataró, el Maresme)». A: *XXVIII Sessió d'Estudis Mataronins 2011*. Mataró, p. 1-14.
- (2013a). «Identificació d'una peça de terra *sigillata* hispànica del taller de Mas d'en Corts a Torre Llauder (Mataró)». *Ager Tarraconensis*, núm. 5. *Paisatge, poblament, cultura material i història. Actes del simposi internacional* (edició de M. PREVOSTI; J. LÓPEZ, i J. GUITART). Tarragona, p. 398.
- (2013b). «Marques de terrissaie en “Terra Sigillata” itàlica/aretina provinent de Torre Llauder». A: *XXIX Sessió d'Estudis Mataronins, 2012*. Mataró, p. 1-13.
- (2014). «Apunts sobre la “Sigillata” Hispànica decorada de Torre Llauder». A: *XXX Sessió d'Estudis Mataronins, 2013*. Mataró, p. 43-60.
- (2015a). «Presencia de TSH del taller de Abella (Naves-Solsona) en la villa romana de Torre Llauder de Mataró». A: *Congreso Internacional «Terra Sigillata Hispànica. 50 años de investigaciones»*. Granada 2014. Roma, p. 411-416.
- (2015b). «La terra *sigillata* alt imperial de la vil·la romana de Torre Llauder. Model de consum d'una comunitat privilegiada». Tesi doctoral dirigida per M. Prevosti i R. Járrega. Tarragona: URV-Tarragona.
- (2016). «Marcas de alfarero en Sigillata Sudgàlica de la villa romana de Torre Llauder (Mataró)». A: *Amphorae ex Hispania. Paisajes de producción y de consumo. Tarragona 10-13 diciembre 2014 (III Congreso Internacional de la SECAH - Ex Oficina Hispana)*. Tarragona, p. 744-755.
- CLARIANA, J. F.; PREVOSTI, M. (2006). «Memòria d'excavacions de l'atri, el passadís i l'aula 3 de la vil·la romana de la Torre Llauder (Mataró, el Maresme)». Servei d'Arqueologia, Generalitat de Catalunya. Mataró 2006 (inèdita).
- DELGADO, M. (1975). «III - Les sigillées italiqnes». A: *Fouilles de Conimbriga IV - Les sigillées*. París, p. 249-313.
- ESCRIVÀ, V. (1989). *La ceràmica romana de Valentia. La Terra Sigillata Hispànica*. València, 1989.
- ETTLINGER, E., et al. (1990). *Conspectus formarum Terrae Sigillatae italico modo confectae*. Bonn.
- FABRE, G.; MAYER, M.; RODÀ, I. (1983). *Inscripcions romanes de Mataró i la seva àrea*. Accèssit premi Iluro. Mataró.
- (1984). *Inscriptions romaines de Catalogne. I. Barcelone (sauf Barcino)*. París (=IRC I).
- (1985). *Inscriptions romaines de Catalogne. II. Lérida*. París (=IRC II).

- (1997). *Inscriptions romaines de Catalogne. IV. Barcino*. París (=IRC IV).
- (2002). *Inscriptions romaines de Catalogne, V. Suppléments aux volumes I – IV et instrumentum inscriptum*. París (=IRC V).
- FERNÁNDEZ, A.; REMOLÀ, J. A. (2008). «Tarraco: contextos ceràmics d'època altoimperial (segles I-III)». *SFECAG, Actes du Congrès de l'Escala-Empúries, 2008*. Marsella, p. 87-102.
- GARABITO, T. (1978). *Los alfares romanos riojanos. Producción y comercialización*. Madrid.
- GARABITO, T.; SOLOVERA, M. E., i PRADALES, D. (1985). «Los alfares romanos de Trício y Arenzana de Arriba: estado de la cuestión». A: *II Coloquio de Historia de la Rioja*. Logronyo, p. 129-142.
- GARCIA, J.; PUERTA, C. (2011-2012). «La vil·la romana de Torre Llauder. Darrers treballs de recerca i restauració, i perspectives de futur (Mataró-Maresme)». *Tribuna d'Arqueologia 2011-2012*. Barcelona, 22 de febrer de 2012: A: <http://blocs.gencat.cat/blocs/AppPHP/tribunadarqueologia/2012/02/16/tribuna-d%E2%80%99arqueologia-2011-2012-la-vil%C2%B7la-romana-de-torre-llauder-darrers-treballs-de-recerca-i-restauracio-i-perspectives-de-futur-mataro-maresme/>
- (2012). *Vil·la romana de Torre Llauder, de re rustica iluronensium*. Mataró.
- GENIN, M., et al. (2007). *La Graufesenque (Millau, Aveyron)*. Vol. II, *Sigillées lisses et autres productions*. Pessac.
- GOROSTIDI, D.; CLARIANA, J. F. (2017). «Un grafito de *L. Herennius* procedente de Torre Llauder (Mataró, Barcelona)». *Boletín Ex Officina Hispana*, núm. 8. Madrid, p. 49-53.
- GOUDINEAU, C. (1968). *La céramique arétine lisse. Fouilles de l'École Française de Rome à Bolsena (Poggio Moscini) 1962-1967*. Tome IV. École Française de Rome. Mélanges d'Archéologie et d'Histoire, suppl. 6. París.
- (1974). «La céramique dans l'économie de la Gaule». *Les Dossiers de l'Archéologie*, núm. 6. Dijon.
- GURT, J. M. (1998). *Memòria de les campanyes d'excavació realitzades durant l'any 1987 i l'any 1988 al taller de ceràmica d'Abella*. Barcelona (Centre d'Informació i Documentació del Patrimoni Cultural. Generalitat de Catalunya).
- HARTLEY, B. R.; DICKINSON, B. M. (2008 a 2012). *Names on Terra Sigillata an index of maker's stamps and signatures on Gallo-Roman Terra Sigillata (Samian Ware)*. Londres, 9 vol.



- HAYES, J. W. (1972). *Late Roman Pottery*. Londres.
- (1980). *Supplement to Late Roman Pottery*. Londres.
- (1985). «Sigillata Orientali». A: *Enciclopedia dell'arte antica classica e orientale. Atlante delle Forme Ceramiche II, Ceramica Fine nel Bacino Mediterraneo (Tardo Ellenismo e Primo Impero)*. Roma, p. 1-70.
- HERMET, F. (1934). *La Graufesenque (Condatomago)*. París.
- HUGUET, E. (2007). «Terra sigil·lata tardoitàlica en la façana mediterrània de la Tarraconense». *Saguntum*, núm. 39, p. 117-132.
- JÁRREGA, R. (1997). «Els materials arqueològics, El jaciment romà del Morè. Sant Pol de Mar, Maresme». *Excavacions arqueològiques a Catalunya*, núm. 13, p. 79-225. Barcelona.
- (2008). «La crisi del segle III a l'àrea compresa entre Tàrraco i Saguntum. Aproximació a partir de les dades arqueològiques». *The countryside at the 3rd century. From Septimus Severus to the Tetrarchy. Studies on the rural world in the roman period*, núm. 3. Girona, p. 105-139.
- «Les ceràmiques. Un exemple de l'activitat comercial a l'Ager Tarraconensis». A: JÁRREGA, R.; PREVOSTI, M. [eds.] (2014). *Ager Tarraconensis, 4. El Antígons, una vil·la senyorial del Camp de Tarragona*. Tarragona p. 55-83.
- (2015). «La producció de terra sigillata hispànica en el territorium de Tar-raco (Tarragona) y su contraste con las sigillatas hispánicas de importación. Una realidad económica aún por estudiar». A: *Congreso Internacional Terra Sigillata Hispánica. 50 años de investigación. Granada 2014*. Roma, p. 155-161.
- JÁRREGA, R.; PREVOSTI, M. [eds.] (2014). *Ager Tarraconensis, 4. El Antígons, una vil·la senyorial del Camp de Tarragona*. Tarragona.
- JÁRREGA, R.; SÁNCHEZ, E. (2008). *La vil·la romana del Mas d'en Gras (Vila-seca, Tarragonès)*. Tarragona.
- LAMBOGLIA, N. (1958). «Nuove osservazioni sulla "Terra Sigillata Chiara", I (tipi A e B)». *Rivista di Studi Liguri*, núm. 24, 3-4. Bordighera, p. 257-330.
- LAVIZZARI, M. P. (1972). *La terra sigillata tardo-italica decorata a rilievo della collezione Pisani Dossi del museo Archeologico di Milano*. Milà.
- MADRID, M. (1999). «Les marques de potiers sur la terra sigillata de la ville ro-maine de Baetulo (Badalone, Barcelone)». A: *SFECAG, Actes du congrès de Fribourg, 13-16 mai 1999*. Marsella, p. 279-289.
- (2005). «Estudi arqueològic i caracterització arqueomètrica de la Terra Sigi-llata de la ciutat de Baetulo (Badalona)». Tesi doctoral en xarxa. Barcelona.



- «Identificació arqueològica i arqueomètrica de la producció A de la Badia de Nàpols dins les sigil·lades indeterminades de Baetulo». A: M. ROCA, M.; PRINCIPAL, J. [eds.] (2007). *Les imitacions de vaixel·la fina importada a la Hispania Citerior (segle I aC – I dC)*. Tarragona, p. 89-97.
- MAYET, F. (1975-B). «III – Les sigillées hispaniques». A: *Fouilles de Conimbriga IV - Les sigillées*. París, p. 153-245.
- (1984). *Les céramiques sigillées hispaniques*. París.
- MCKENZIE-CLARK, J. (2012). «Vesuvian Sigillata at Pompeii». *Archaeological monographs of The British School at Rome*, núm. 20. Londres.
- MEDRI, M. (1992). *Terra sigillata tardo italica decorata*. Roma.
- MEZQUÍRIZ, M. A. (1961). *Terra Sigillata Hispánica*. València.
- (1985). «Terra Sigillata Ispanica». *Atlante delle forme ceramiche, II. Ceramica fine romana nel bacino Mediterraneo (tardo ellenismo e primo impero)*. Roma, p. 97-166.
- MONTESINOS, J. (1991). *Terra Sigillata en Sagvntvm y tierras valencianas*. Sagunt.
- (1998). *Comercialización de Terra Sigillata en Ilici*. València.
- MOUTINHO, A. (1975a). «I - Les sigillées italiques». A: *Fouilles de Conimbriga IV – Les sigillées*. París, p. 3-66.
- (1975b). «II - Les sigillées sud-galiques». A: *Fouilles de Conimbriga IV – Les sigillées*. París, p. 69-149.
- NIETO, F. J. (1986). «El pecio Culip IV: Observaciones sobre la organización de los talleres de Terra Sigillata de La Graufesenque». *Archaeonautica*, núm. 6, p. 81-115.
- (1991). «La Terra Sigillata africana en el nordeste de la Tarraconense». Tesi doctoral dirigida per E. Ripoll. UAB. Barcelona
- (1993). «De la Dragendorff 29 a la Hayes 8: consideraciones sobre el comercio marítimo en los siglos I y II dC». *Cypsela*, núm. X. Girona, p. 77-85.
- NIETO, J.; PUIG, A. M. (2001). *Excavacions arqueològiques subaquàtiques a Cala Culip. 3. Culip IV: la Terra Sigillata decorada de La Graufesenque*. Girona.
- OXÉ, A.; COMFORT, H., i KENRICK, PH. (2000). *Corpus Vasorum Arretinorum*. Bonn (=OCK), segona edició.
- PASSELAC, M. (2007). «Imitations et fabrications de céramiques fines de type italique en Languedoc occidental et Roussillon pendant la période tardo-républicaine et au début de l'Empire». A: ROCA, M.; PRINCIPAL, J. [eds.] (2007). *Les imitacions de vaixel·la fina importada a la Hispania Citerior (segle I aC - I dC)*. Tarragona, p. 17-45.

- PÉREZ ALMOGUERA, A. (1999). «T·P·M·T., alfarero ilerdense de *Terra Sigillata*». *Annales de Murcia*, núm. 15. Múrcia, p. 169-177.
- PÉREZ SUÑÉ, J. M. «Materials sense context estratigràfic: anàlisi tipològica». A: REVILLA, V. (2003). *Economia i poblament romà al curs inferior de l'Ebre. La villa romana de Casa Blanca (Tortosa)*. Tarragona, p. 169-243.
- PONS, J. (1994). *Territori i societat romana a Catalunya. Dels inicis al Baix Imperi*. Barcelona.
- PREVOSTI, M. (1981). *Cronologia i poblament a l'àrea rural d'Iluro*. Mataró: Caixa d'Estalvis Laietana.
- «L'època romana». A: GIRALT, E. [ed.] (2005). *Història agrària dels Països Catalans*. Vol. 1. Barcelona, p. 293-480.
- PREVOSTI, M.; CLARIANA, J. F. (1987). «El taller de ánforas de Torre Llauder». A: *El vi a l'Antiguitat. Economia, producció i comerç al Mediterrani Occidental*. Badalona, p. 199-210.
- (1987-1988). «La vil·la romana de Torre Llauder (Mataró, Maresme)». *Tribuna d'Arqueologia*. Barcelona, p. 125-132.
- (1988, reedició 1994). *Torre Llauder. Mataró. Vil·la romana*. Barcelona.
- (2007). «El taller ceràmic de Torre Llauder (Mataró, el Maresme)». *Pottery workshops and agricultural productions*, núm. 2. Girona, p. 47-59.
- (2010). «Torre Llauder, *figlina amphoralis*». *Rei Cretariae Romanae Fautorum, Acta 41*. Cadis, p. 481-489.
- PUERTA, C.; GARCIA, J. (2014). «La vil·la romana de Torre Llauder. Darrers treballs de recerca i restauració, i perspectives de futur (Mataró, Maresme)». *Tribuna d'Arqueologia 2011-2012*. Barcelona, p. 189-205.
- PUJADES, J.: *Crónica Universal del Principado de Catalunya*. Vol II. Manuscrit esp. 118 de la Biblioteca Nacional de París.
- RIBAS, M. (1964). *Els orígens de Mataró*. Mataró.
- (1966). «La villa romana de la Torre Llauder de Mataró». *Excavaciones Arqueológicas en España*, núm. 47. Madrid.
- (1972). «La villa romana de la Torre Llauder de Mataró». *Noticiario Arqueológico Hispánico, Arqueología*, núm. 1. Madrid, p. 117-180.
- ROCA, M. (1976). *Sigillata hispánica producida en Andujar*. Jaén.
- RODÀ, I. (2015). «Un episodi dintre de les humanitats: l'epigrafia. Epigrafia 'major' i 'menor': l'exemple del fabricant de teules Herenni Optat». Discurs llegit el dia 12 de febrer de 2015 en l'acte de recepció pública de l'acadèmica electa a la Reial Acadèmia de Bones Lletres de Barcelona. Barcelona.

- (2016). «La fabricació i el comerç de teules romanes: un disseny al llarg dels segles». A: *D'obra. Ceràmica aplicada a l'arquitectura*. Barcelona, p. 34-45.
- ROMERO, M. V. (1999). «El taller de las palmetas». A: *Terra Sigillata Hispánica. Centros de fabricación y producciones altoimperiales. Homenaje a M. <sup>a</sup> Ángeles Mezquíriz*. Jaén-Málaga, p. 169-208.
- ROMERO, M. V. [dir.] (2012). *Producción y consumo de cerámicas de mesa en la Meseta Norte durante el Alto Imperio. La Terra Sigillata*. Valladolid.
- ROMERO, M. V.; RUIZ, P. (2005). «Los centros de producción de T. S. H. en la zona septentrional de la Península Ibérica». A: ROCA, M.; FERNÁNDEZ, M. I. [coord.]. *Introducción al estudio de la cerámica romana*. Málaga, p. 183-223.
- ROMERO, M. V.; TARANCÓN, M. J.; ARELLANO, O.; BARRIO, R.; LERÍN, M.; RUIZ, A. (2008). «El centro de producción cerámica de Uxama (Osma / El Burgo de Osma, Soria)». A: *SFECAG, Actes du Congrès de l'Escala-Empúries, 2008*. Marsella, p. 319-330.
- ROSSETTI TELLA, C. (1996). *La terra sigillata tardo-italica decorata del Museo Nazionale Romano*. Roma.
- SÁENZ PRECIADO, J. C. (1997). «La *terra sigillata* hispánica del *municipium Augusta Bilbilis*». Tesi doctoral dirigida per M. Martín Bueno. Saragossa: Universidad de Zaragoza.
- SÁENZ PRECIADO, M. P. (1993). «La *terra sigillata* hispánica en el Valle Medio del Ebro: El centro alfarero de Tritium Magallum (Tricio, La Rioja)». Tesi doctoral dirigida per M. Martín Bueno. Saragossa: Universidad de Zaragoza.
- SANMARTÍ, E. (1974-1975). «Nota acerca de una imitación de sigillata aretina detectada en Emporion». *Ampurias*, núm. 36-37. Barcelona, p. 251-261.
- SCHAAD, D. [dir.] (2007). *La Graufesenque (Millau, Aveyron)*. Vol. I. Condatomagos. *Une agglomeration de confluent en territoire Rutène (II s. a. C. - III s. p. C)*. Pessac.
- SERRA VILARÓ, J. (1924). «Estación ibérica, termas romanas taller de “terra sigillata” en Solsona». *Memorias de la Junta Superior de Excavaciones Arqueológicas*, núm. 63. Madrid.
- (1925). «Cerámica en Abella. Primer taller de “terra sigillata” descubierto en España. Memoria de las excavaciones realizadas en 1925». *Junta Superior de Excavaciones Arqueológicas*, núm. 73. Madrid.
- SOLÀ, G. DE; MADRID, M. (2016). «La Producción A: otra producción de Terra Sigillata Itálica en la ciudad romana de Iesso». *Amphorae ex Hispania. Paisajes*

- de producción y de consumo. Tarragona 10-13 diciembre 2014 (III Congreso Internacional de la SECAH - Ex Officina Hispana). Tarragona, p. 777-784.*
- TARRATS, F. (1992). «*Terra sigillata* del passatge de Cobos (Tarragona). Les marques de terrisser». A: *Miscel·lània Arqueològica a Josep M. Recasens*. Tarragona, p. 155-176.
- VÁZQUEZ, A. (1985). *Sigillata africana en Augusta Emerita*. Mèrida.
- VERNHET, A. (1991). *La Graufesenque, céramiques gallo-romaines*. Millau, 1991.